

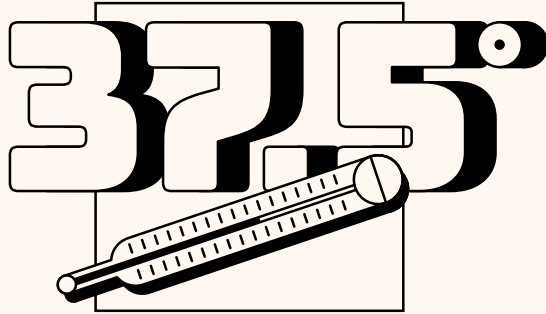


**15/06
2020**

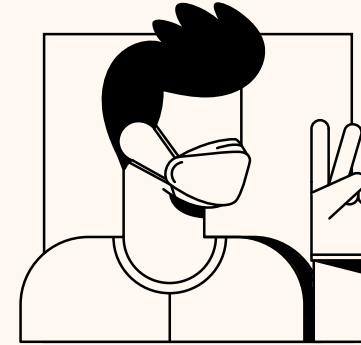
PROTOCOLLO CPA ANTI COVID-19

Basato sul protocollo condiviso di regolamentazione delle misure per il contrasto e il contenimento della diffusione del virus Covid-19 negli ambienti di lavoro del 24 Aprile 2020.

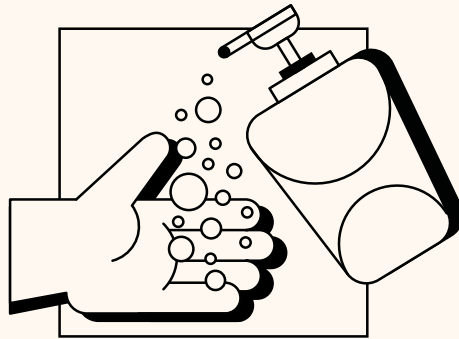
NEI SET POST LOCK-DOWN BISOGNA



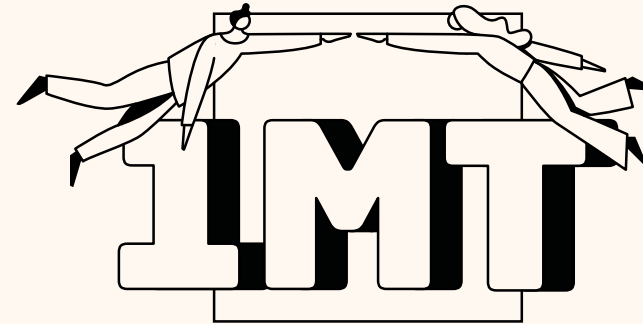
PROVARE LA FEBBRE



INDOSSARE LE MASCHERINE

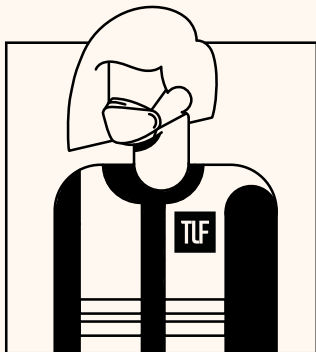


IGIENIZZARE LE MANI

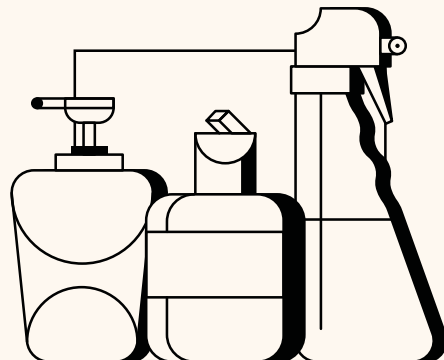


MANTENERE LE DISTANZE

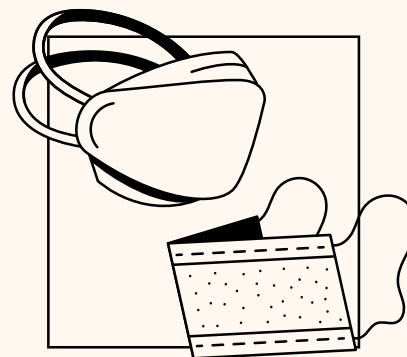
NEI SET POST LOCK-DOWN TROVATE



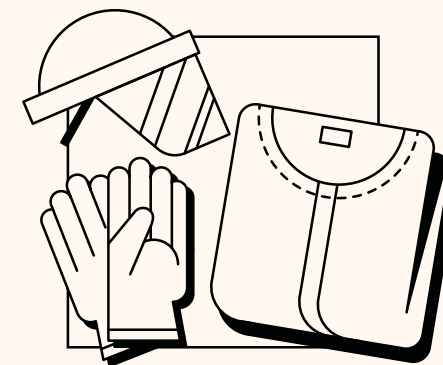
VIGILANTE COVID



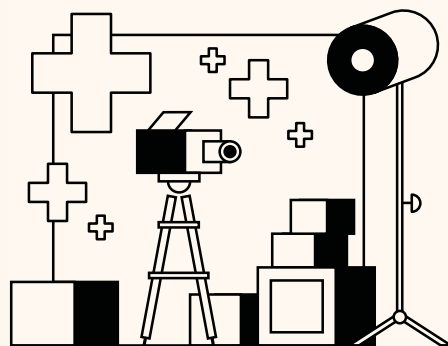
**PRODOTTI
IGIENIZZANTI**



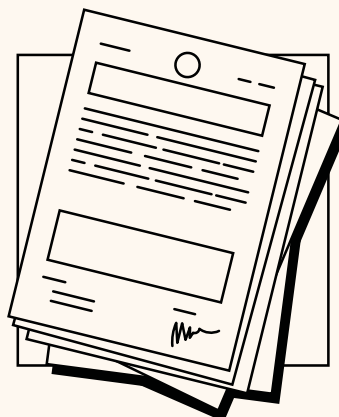
**MASCHERINE
CHIRURGICHE
e FFP2 / 3**



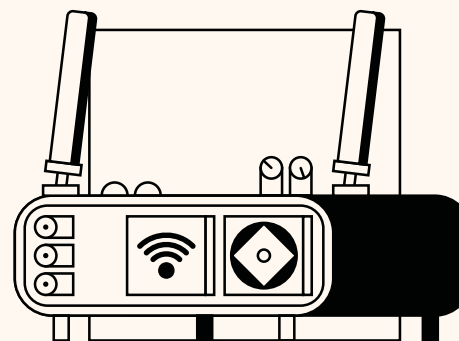
**TUTE, GUANTI
e VISIERE**



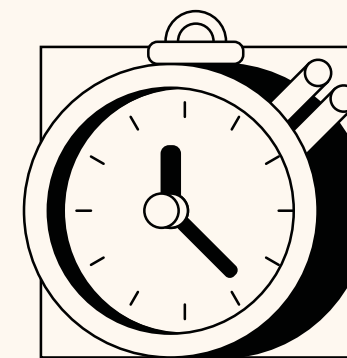
SET IGIENIZZATO



**MODULI DI
AUTOCERTIFICAZIONE**



**APPARECCHIATURE
WIRELESS PER
VISIONE DA REMOTO**



**ORARIO GIORNATA
LAVORATIVA
RIDOTTO AL MINIMO
NECESSARIO**

PREMESSA

- 01** La CDP dovrà tenere conto dell'inevitabile allungamento dei tempi di preparazione, allestimento/ disallestimento dovuto alle misure per la prevenzione e gestione dell'emergenza Covid e dovrà valutare caso per caso e con ogni reparto specifiche tempistiche, giornate di lavoro ed eventuale personale aggiuntivo da considerare.
- 02** La CDP dovrà fornire al personale dei **dispositivi di protezione individuale** necessari anche durante le fasi di preparazione. Inoltre si richiede alla CDP di collocare per eventuali giornate aggiuntive il personale per consentire i movimenti per "comprovate esigenze lavorative" e l'attivazione della relativa assicurazione. In aggiunta i lavoratori dovranno essere forniti di una lettera su carta intestata della casa di produzione che certifichi gli spostamenti per motivi lavorativi.
- 03** Alcuni reparti (ad esempio Trucco, Styling, Fonici, Food stylist etc.) si doteranno di uno specifico "**kit Covid19**" che comprenderà materiali usa e getta, apparecchi di disinfezione a raggi UVC e altri tipi di materiali che aumentino il livello di sicurezza durante la lavorazione. Tale "kit" verrà rimborsato ai membri della troupe dalla CDP in modalità e costi da definirsi.
- 04** Qualora fosse necessario verrà effettuato un sopralluogo preliminare del set destinato ad ospitare le riprese al fine di identificare gli accessi, il sistema di ventilazione e gli specifici ed essenziali spazi ed ambienti destinati alla produzione che devono consentire di evitare assembramenti. Si consiglia di effettuare questi controlli in remoto quando possibile.
- 05** In ogni set è consentita la presenza di una sola casa di produzione, fatta salva la possibilità di separazione fisica degli accessi ed ambienti da altri potenziali utenti.

VIGILANTE COVID-19

Un lavoratore interno adeguatamente formato alle procedure anti-Covid o un consulente esterno della sicurezza sul lavoro, verrà nominato come **“Vigilante Covid-19”** ed avrà i seguenti compiti e doveri:

- 01** Consegnerà a tutti i lavoratori presenti sul set dell'adeguato materiale informativo (depliant informativo) ed effettuerà un briefing prima delle riprese.
- 02** Nel briefing, fatto in forma breve e senza creare assembramenti, il **“Vigilante Covid-19”** ricorderà:
 - il corretto uso dei presidi e delle mascherine
 - il rispetto delle distanze di sicurezza
 - le procedure anti-contagio
 - la posizione delle postazioni igienizzanti
 - le misure di prevenzione adottate
- 03** Dovrà provare a tutti la temperatura (con dispositivo rapido da procurarsi e senza creare assembramenti) e negherà l'accesso a chiunque risulti con una temperatura corporea superiore ai 37.5 gradi centigradi.
- 04** Dovrà acquisire il modulo di autocertificazione firmato attestante di non essere attualmente sottoposti alla misura di quarantena e di non essere risultati positivi al Covid-19 o di non essere stati a contatto diretto con positivi al Covid-19 o sottoposti a quarantena o isolamento nei 14 giorni precedenti e attestante di aver ricevuto tutti i dispositivi di protezione personale necessari e/o richiesti.
- 05** Il **“Vigilante Covid-19”** rimarrà sul set per tutta la lavorazione e dovrà monitorare, sia per i lavoratori di produzione che per i lavoratori assunti da terzi ma presenti sul set (es: fornitori, agenzie, etc.), il rispetto delle procedure anti-contagio e delle distanze di sicurezza.
- 06** Il **“Vigilante Covid-19”** avrà la facoltà di allontanare dal set chiunque non rispetti le sue indicazioni dandone avviso al direttore di produzione.

IL SET

- 01** Il “set” dovrà essere sanificato tramite un’impresa di pulizie specializzata il giorno prima delle riprese ed ogni giorno precedente e successivo in caso di preparazione scenografia / pre-light e scarico.
- 02** Tutti i membri della troupe dovranno indossare le idonee mascherine chirurgiche protettive, adeguate a impedire la trasmissione di aerosol e droplet verso l’esterno (definite “**protezioni di livello 1**”). I guanti saranno disponibili ma è preferibile l’igienizzazione frequente delle mani nude piuttosto che l’uso dei guanti.
- 03** Per tutti i membri della troupe che sono a diretto contatto con altre persone e in tutte le fasi della lavorazione in cui il mantenimento delle distanze di sicurezza non sia possibile, verranno adottate le mascherine FFP2 senza valvola oltre a, per chi ne farà richiesta occhiali, cuffie, camici e guanti - che non sono obbligatorie - (definite “**protezioni di livello 2**”). Le **protezioni di livello 2** sono invece obbligatorie per tutti i reparti che interagiscono con persone senza mascherina (es. trucco, parrucco, costumi ecc.).
- 04** Verranno istituiti dei punti di raccolta dei “**rifiuti speciali**” (mascherine, guanti ecc.), in contenitore chiuso con apertura a pedale, che andranno smaltiti chiusi in sacchi di plastica nei rifiuti indifferenziati.
- 05** I fornitori esterni devono igienizzare tutte le attrezzature noleggiate (macchina da presa, luci, cavi e tutti gli strumenti e i relativi accessori necessari sul set) e devono produrre relativa certificazione. Oggetti e strumenti forniti non igienizzati andranno igienizzati sul set attraverso spray virucida, disinfettanti, vapore o sterilizzatore a raggi UVC.
- 06** I fornitori esterni devono rimanere sul proprio veicolo il più possibile e scendere dallo stesso per il tempo strettamente necessario, indossando le **protezioni di livello 1**.
- 07** Sul set dovrà essere presente del sapone igienizzante (es. Amuchina) e dello spray virucida da spruzzare sulle attrezzature nel rispetto delle indicazioni di sicurezza del prodotto.
- 08** Il piano di produzione dovrà contemplare azioni mirate al distanziamento spaziale e temporale degli addetti ai lavori (rispetto di distanze di sicurezza, orari di accesso ecc.) al fine di evitare assembramenti.

- 09** Tutte le persone sono tenute a rispettare la distanza minima di un metro dagli altri. Qualora questo non sia possibile è richiesto l'utilizzo delle mascherine FFP2 senza valvola. Su richiesta, ma non obbligatorie, potranno essere indossate ulteriori protezioni (camici, guanti, occhiali, cuffie).
- 10** Le troupe dovranno essere ridotte al minimo indispensabile di personale.
- 11** Sul set è proibito fumare e usare macchine del fumo e ventilatori.
- 12** I locali andranno areati durante la pausa e a fine lavorazione.
- 13** Eventuali bevande sigillate saranno a disposizione dei lavoratori in aree aperte e con accesso limitato.
- 14** Per la pausa pranzo, da differire e scaglionare ove possibile, fornire la troupe di "cestini" sigillati e preparati nel totale rispetto delle direttive. Il pranzo andrà consumato in un luogo appositamente preposto lontano dal set e che consenta la distanza di almeno 2 metri tra le persone.
- 15** In considerazione di tutte le misure in atto, l'orario della singola giornata lavorativa va ridotto al minimo necessario.

CLIENTI / AGENZIE

- 16** I numero di persone di cliente e agenzia dovrà essere ridotto al minimo sui set (es. un direttore creativo e un cliente). Per tutti gli altri sarà possibile richiedere, previo accordo con la CDP, il controllo video della m.d.p. in streaming.

ATTORI / COMPARSE

Le seguenti regole sono state pensate per tutelare gli attori e si basano sulle norme presentate dai consulenti interpellati e attraverso l'applicazione per analogia delle normative relative agli spettacoli di danza e teatro. Gli attori/comparse saranno le uniche persone sul set che potranno, per ovvie ragioni, togliersi la mascherina quando davanti alla macchina da presa e quindi saranno da tutelare secondo tutte le normative in vigore durante le giornate di set.

- 01** Gli attori/comparse dovranno attenersi a tutte le procedure di sicurezza anti-contagio e indossare le **protezioni di livello 1**, fatto salvo il momento del trucco dove verranno truccati singolarmente dal reparto munito delle **protezioni di livello 2**.
- 02** Finito il trucco, gli attori/comparse indosseranno nuovamente le protezioni e si recheranno in una zona del set, che permetta la distanza di sicurezza fra un attore/comparsa e l'altro, aspettando di andare "in scena".

IN INTERNI

- 03** Non è previsto un numero massimo di attori/comparse in scena senza mascherina, si invita in ogni caso a limitare il loro numero il più possibile e a mantenere quando possibile almeno 1 metro di distanza tra di loro.
- 04** Per scene di estrema prossimità (baci/abbracci) è consentito l'utilizzo di più attori/comparse appartenenti allo stesso nucleo familiare senza mascherina e a meno di 1 metro di distanza tra di loro, purchè siano realmente appartenenti allo stesso nucleo familiare e convivano nello stesso domicilio. Si potranno avere in scena nuclei familiari e attori (non appartenenti al nucleo familiare) contemporaneamente purchè si applichino le già citate cautele e attenzioni.

ATTORI / COMPARSE

IN ESTERNI

- 05** Non è previsto un numero massimo di attori/comparse in scena senza mascherina, si invita in ogni caso a limitare il loro numero il più possibile e a mantenere quando possibile almeno 1 metro di distanza tra di loro.
 - 06** In caso la scena preveda attività fisica (corsa o sport) o altra attività che comporti una maggiore respirazione (fuoriuscita di droplet) si consiglia di aumentare la distanza di sicurezza ad oltre 2 metri.
 - 07** Per scene di estrema prossimità (baci/abbracci) è consentito l'utilizzo di più attori/comparse appartenenti allo stesso nucleo familiare senza mascherina e a meno di 1 metro di distanza tra di loro, purchè siano realmente appartenenti allo stesso nucleo familiare e convivano nello stesso domicilio. Si potranno avere in scena nuclei familiari e attori (non appartenenti al nucleo familiare) contemporaneamente purchè si applichino le già citate cautele e attenzioni.
-

Oltre alla distanza di sicurezza, raccomandiamo ove possibile qualsiasi altra forma di sicurezza e distanziamento (vetro di separazione, distanze aggiuntive, inquadrature da uno spazio chiuso ad un altro, ecc.).

Il numero di attori/comparse presenti sul set va comunque ridotto al minimo indispensabile in considerazione delle misure per il distanziamento sociale nei momenti in cui non sono coinvolti nelle riprese.

SOSTENIBILITÀ

Anche in questa nuova condizione, noi come **TapelessFilm** riteniamo importante impegnarsi a ridurre l'impatto sull'ambiente e a continuare ad utilizzare/introdurre pratiche di green set come ad esempio la riduzione dell'utilizzo di plastica o del consumo di combustibili fossili, così come l'attenzione nel riciclo dei rifiuti e l'eliminazione per quanto possibile dello spreco alimentare.

Alcune delle pratiche che metteremo in atto includono:

- Condividere una lettera di intenti con tutti i fornitori per l'utilizzo di pratiche di riduzione dell'impatto ambientale e dello spreco delle risorse.
- Utilizzare una monitoria del consumo energetico.
- Utilizzo di materiali monouso, ma riciclabili.
- Utilizzo di caffè in cialde compostabili.
- Ridurre la quantità di cibo presente sul set.
- Utilizzo per quanto possibile di mezzi a basso impatto ambientale.
- Riduzione al massimo dell'utilizzo di carta ed utilizzo della sola carta riciclata.
- Individuazione di una figura nel reparto produzione che si occupi della monitoria dell'impatto ambientale.
- Utilizzo di segnaletica nei luoghi di lavoro che ricordi le buone pratiche di un green set.

Le guideline per la sostenibilità saranno attuate ed implementate aderendo sempre ai protocolli per la prevenzione del contagio da Covid-19 con l'impegno di continuare a monitorare i relativi sviluppi normativi.

GRAZIE

Il Covid-19 ha creato importanti cambiamenti nel mondo come l'abbiamo conosciuto fino ad ora e stiamo affrontando tutti sfide senza precedenti che incidono sia nell'ambito privato che in quello professionale.

Nel farlo ci troviamo davanti alla grande opportunità di poter ridefinire le modalità e i valori con cui misuriamo le nostre azioni e di introdurre principi di sostenibilità e responsabilità sociale per ridurre il nostro impatto e per migliorare la qualità del tempo a disposizione.

La capacità di affrontare questa situazione nel miglior modo possibile non solo facilita il ritorno alla normalità, ma permette di elevare il livello degli standard a cui siamo abituati.

Questo protocollo è stato stilato con l'intento di salvaguardare la salute e la sicurezza degli artisti, dei clienti e delle crew con cui lavoriamo. Nel frattempo quindi, per migliorare, abbiamo bisogno del supporto, della pazienza e della collaborazione di tutti.

Grazie davvero per la fiducia e il sostegno nell'adottare alcune norme per il miglior lavoro possibile, in queste condizioni speciali.

tapelessfilm.com

enrico@tapelessfilm.com

daniele@tapelessfilm.com

